

# PhoenixSuit 使用说明文档

PhoenixSuit 使用说明文档 .....	1
1. 安装 PhoenixSuit 软件 .....	2
1.1 安装 .....	2
1.2 程序位置 .....	5
2. 运行 PhoenixSuit 软件 .....	6
2.1 运行 PhoenixSuit 软件 .....	6
2.2 PhoenixSuit 软件简介 .....	8
3 PhoenixSuit 软件功能模块使用说明 .....	9
3.1 主页功能模块 .....	9
3.2 一键刷机功能模块 .....	11
3.3 设备管理模块 .....	13
3.4 新闻页面模块 .....	17

## 安装注意事项：

Windows 8 64Bit 操作系统，adb 驱动来自于 Google，取消强制数字签名认证才能安装。操

## 作步骤如下：

win+I，选择最下方的更改电脑设置，常规——高级启动下的立即重启——疑难解答——高

级选项——windows 启动设置——重启。重启的时候跳出选择界面，如果没有选择界面，

请在重启时按 F8 进入选择界面。按数字“7”选择强制禁用驱动签名，然后正常安装驱动就

行了。

# 1. 安装 PhoenixSuit 软件

## 1.1 安装

双击图标运行 PhoenixSuit 软件安装程序 PhoenixSuitPacket.msi，如图 1.1 所示

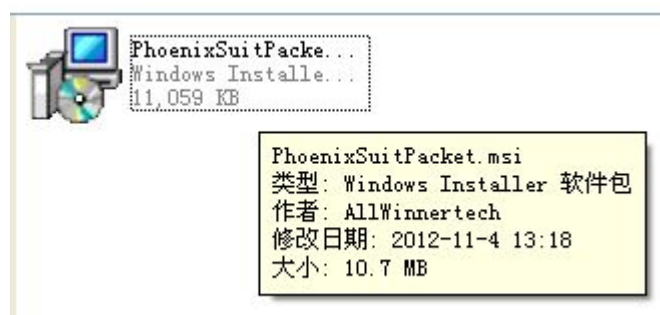
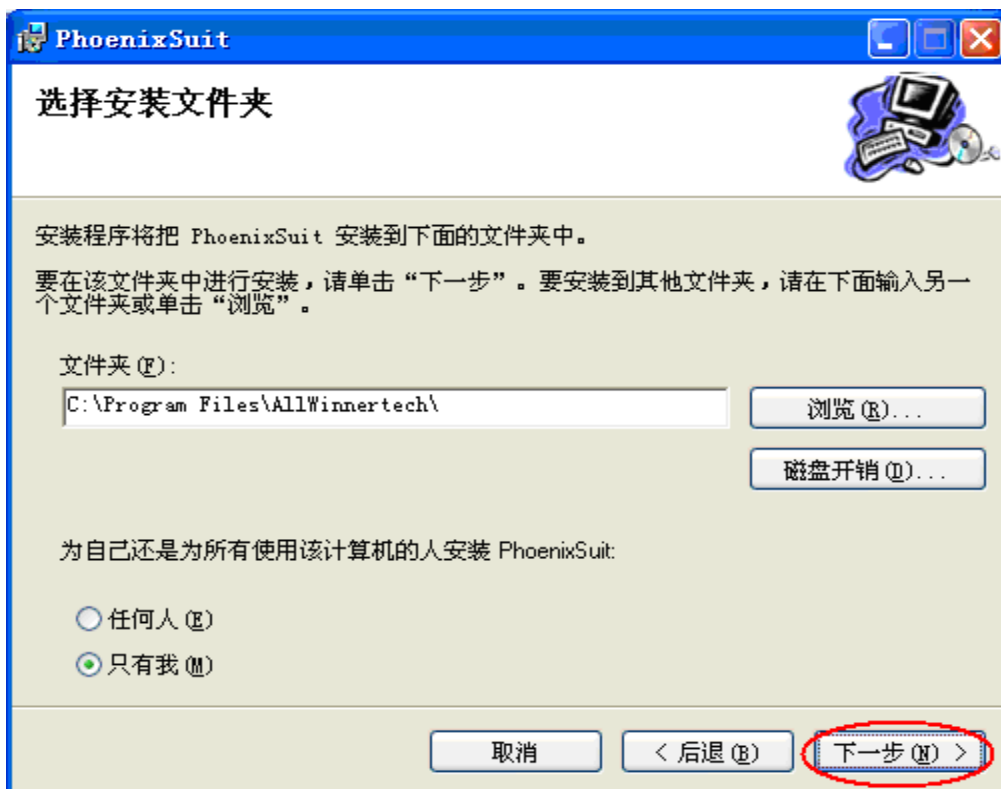
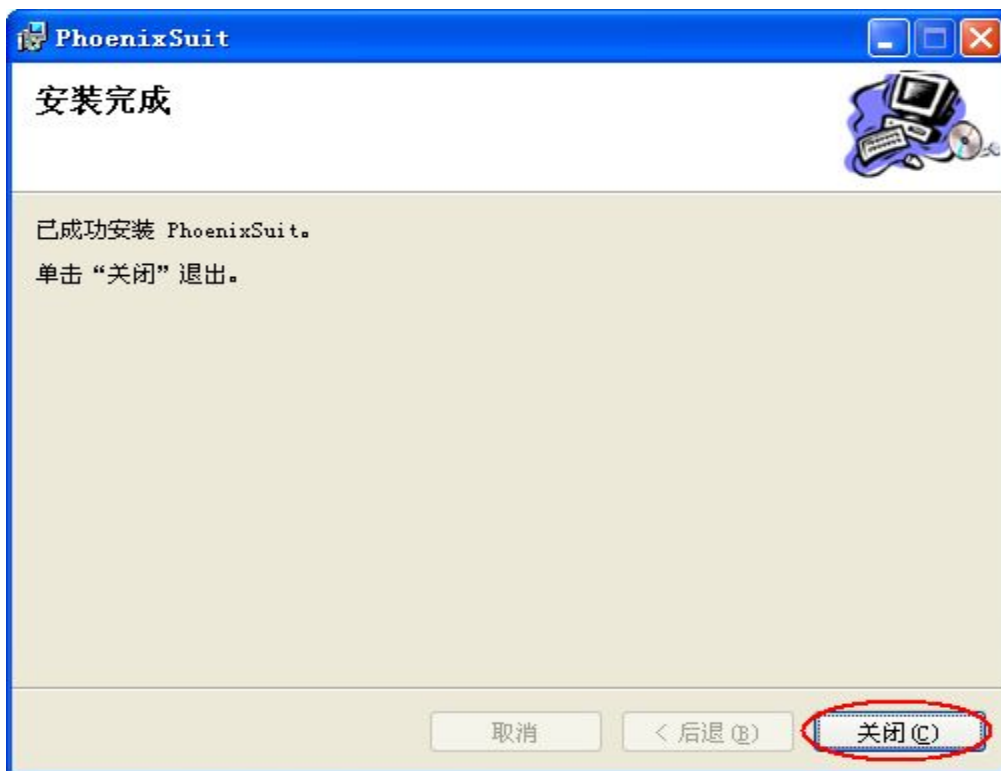
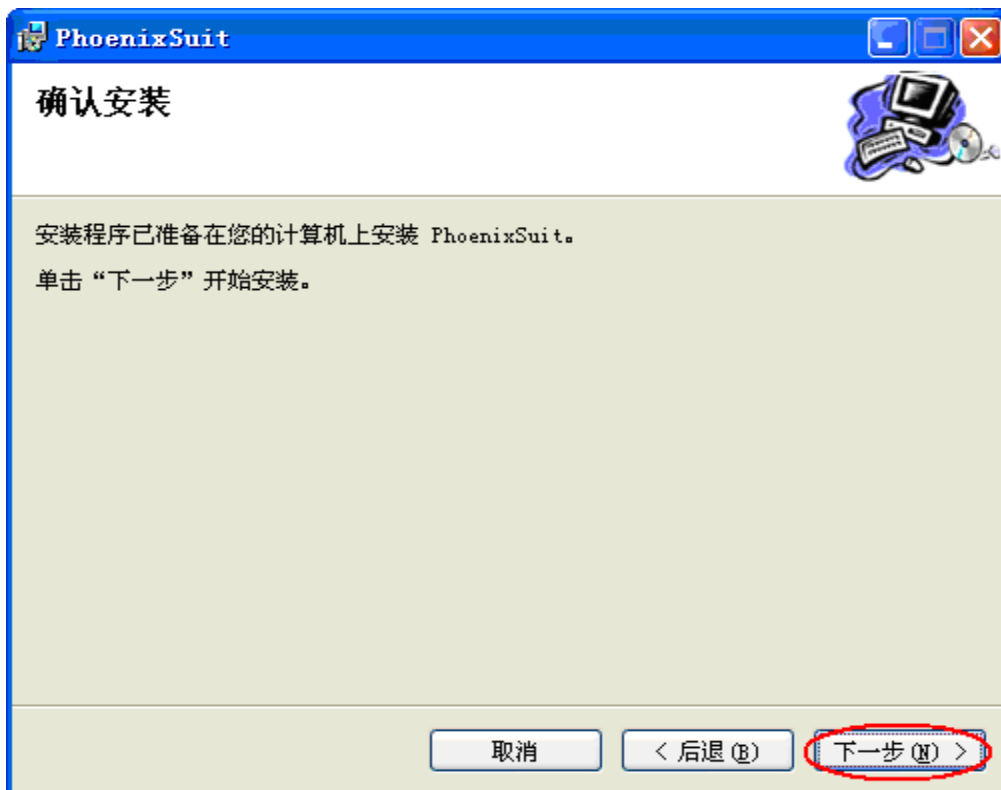


图 1.1

安装过程按照下图提示点击：





注意：在运行安装过程中可能会出现如图 1.3 和 1.4 所示询问对话框，请按提示进行进一步操作继续完成安装进程。

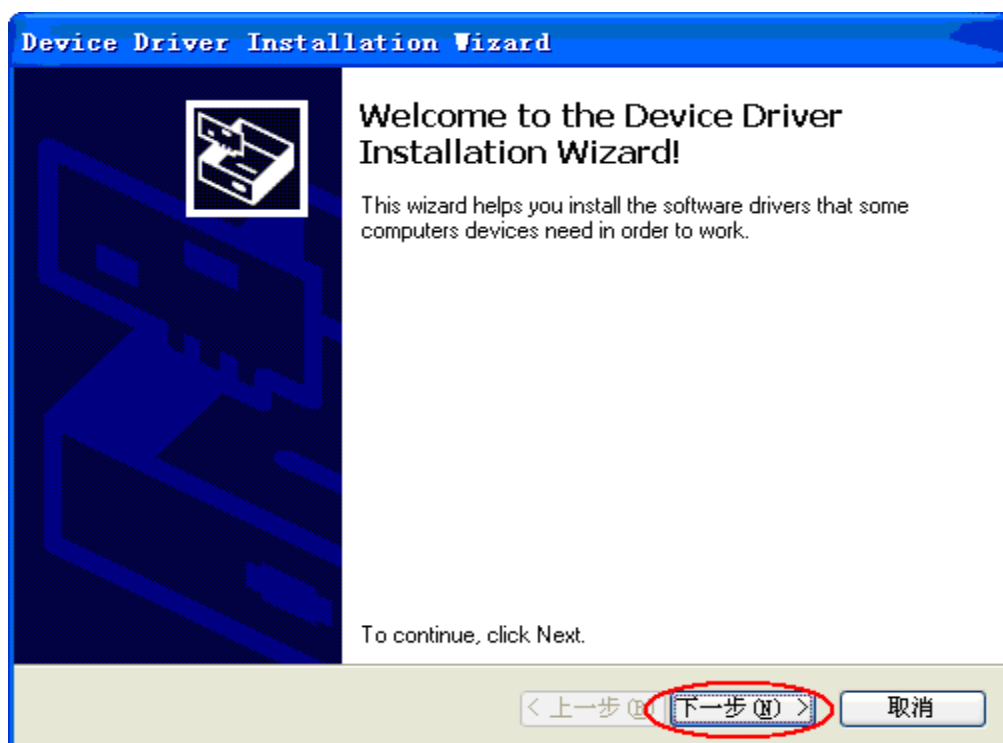


图 1.3

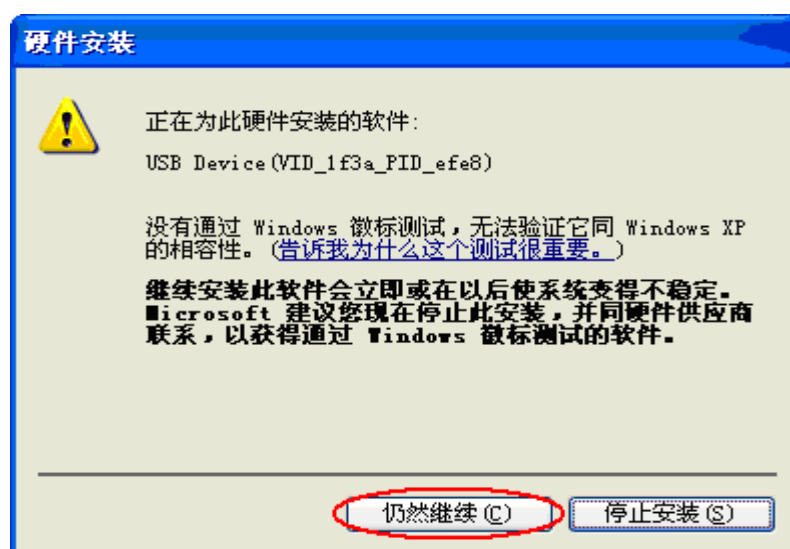


图 1.4

## 1.2 程序位置

1.2.1 安装提示界面自动关闭后，打开开始菜单可以看到：



点击  PhoenixSuit 即可启动 PhoenixSuit 软件。

1.2.2 除了上面这个方法，还可以通过双击桌面快捷方式的方法启动 PhoenixSuit 软件。



## 2. 运行 PhoenixSuit 软件

### 2.1 运行 PhoenixSuit 软件



在桌面双击 PhoenixSuit 快捷方式或者点击开始菜单中对应的快捷方式来运行 PhoenixSuit 软件，软件运行界面如图 2.1.1 所示。

注意 1：请勿与 LiveSuit 软件或者其它量产工具同时运行。

注意 2：本软件和豌豆荚，91 手机助手等软件有冲突，运行本软件时请勿同时运行豌豆荚和 91 手机助手。



图 2.1.1

设备接入之后，如图 2.1.2 所示。

注意 软件一次只能操作一个智能设备，请勿同时插入多个开启了 adb 连接的智能设备。



图 2.1.2

## 2.2 PhoenixSuit 软件简介



图 2.2.1

2.2.1 软件最上方区域是客户区，左键按住可以拖动窗口移动。客户区 4 个主功能按钮，点选不同的按钮可以切换到不同的功能页面。程序启动之后默认处于[首页](#)页面。

2.2.2 软件中间是主操作区，设备进入时，切换至设备信息显示页面。



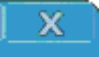
2.2.3 状态栏用于显示软件的版本信息。点击[PhoenixSuit V1.00](#)，在弹出的如下窗口中点击 Update 按钮可以连接网络进行 PhoenixSuit 的软件升级。





图 2.2.2

#### 2.2.4 客户区命令按钮

，左边是最小化按钮，右边是关闭按钮。点击最小化按钮，程序窗口将会最小化至系统任务栏。点击关闭按钮，程序将会关闭窗口并退出。

### 3 PhoenixSuit 软件功能模块使用说明

软件界面分为 4 个功能模块 默认功能模块是主页 程序打开时默认进入的第一个模块。

#### 3.1 主页功能模块


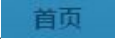
 运行 PhoenixSuit 程序时默认进入的第一个模块，也可以通过点击按钮 进入主页界面，主页界面如图 3.1.1 所以：



图 3.1.1

插入 Android 智能设备之后,打开 Android 设备的 adb 连接开关,软件检测到设备插入,获取设备信息并在主页界面进行显示,显示的信息包括:


- 1) 设备型号。
- 2) 固件版本信息。
- 3) 固件编译发行时间。
- 4) Android 版本信息。
- 5) 芯片型号。
- 6) Linux 内核版本信息。

如图 3.1.2 所示:



图 3.1.2

## 3.2 一键刷机功能模块

检测到设备进入之后，就可以对设备进行刷机操作了。点击按钮进入刷机模块界面，如图 3.2.1 所示：

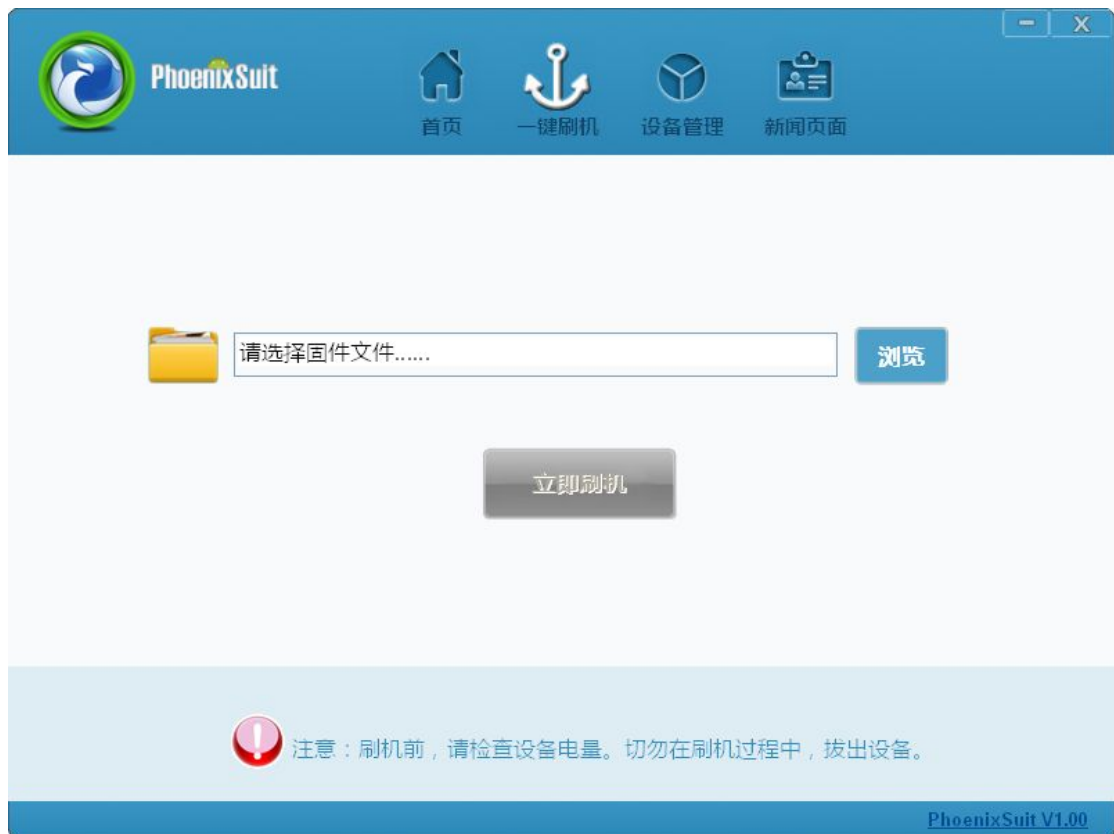



图 3.2.1

点击浏览按钮在弹出的文件选择窗口中选择固件文件，如图 3.2.2 所示：

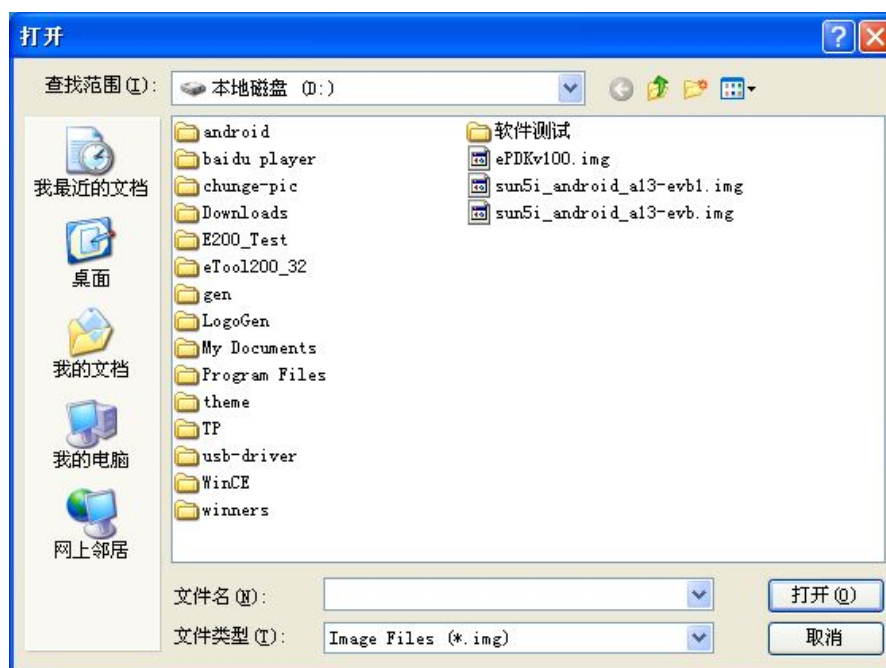


图 3.2.2

选择完固件之后，点击  按钮即可刷机，刷机界面如图 3.2.3 所示：



注意：

1.刷机过程中请勿拔出设备，以免造成设备损坏！

2.如果一键刷机失败，可以使用强制模式的方式来烧写固件，步骤为：

a). 选择相应的固件文件.

b). 长按电源键 10 秒以上来关掉设备电源.

c). 松开电源键，按下任意一个非电源键并且不要松手.

d). 将需要升级的设备连接至 PC 机.

e). 短按电源键 5 到 10 次.

f). 松开所有的按键,设备将会进入自动升级.

g). 如果设备未进入自动升级，请尝试重复步骤 1 至 7.

### 3.3 设备管理模块

PhoenixSuit 除了支持刷机操作之外,还支持设备管理功能：一键备份设备中的 apk 文件、一键恢复之前备份的 apk 文件、批量安装多个 apk 文件、重启设备、切换设备至 recovery 模式。





点击按钮  进入设备管理模块，界面如图 3.3.1 所示：



图 3.3.1



1) 一键备份。点击一键备份按钮 ，程序开始备份智能设备中安装的 apk 应用程序，如果备份中途需要中断操作，直接点击取消即可。

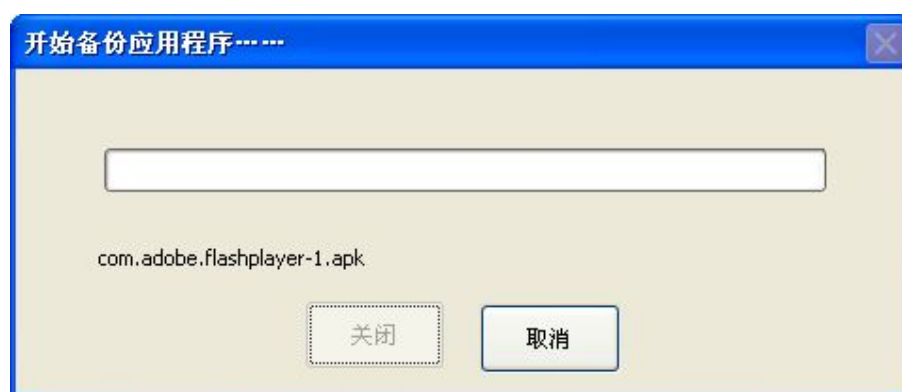


图 3.3.2

备份完成，如图 3.3.3 所示：



图 3.3.3

apk 应用程序备份目录为我的文档目录底下的 PhoenixSuit\Backup\下的对应的设备型号目录。



2)一键还原。点击一键还原按钮，可以将之前备份的 apk 应用恢复至智能设备。如果中途需要中断操作，点击取消按钮即可。



图 3.3.4

恢复操作完成，如果 3.3.5 所示：

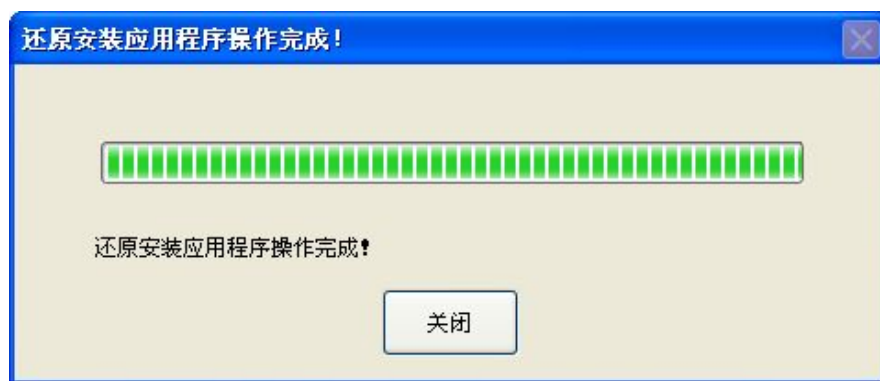


图 3.3.5



3) 批量安装。点击批量安装按钮 **批量安装**，在弹出的对话框中选择需要进行安装的 apk 文件，支持多选。如图 3.3.6 所示：

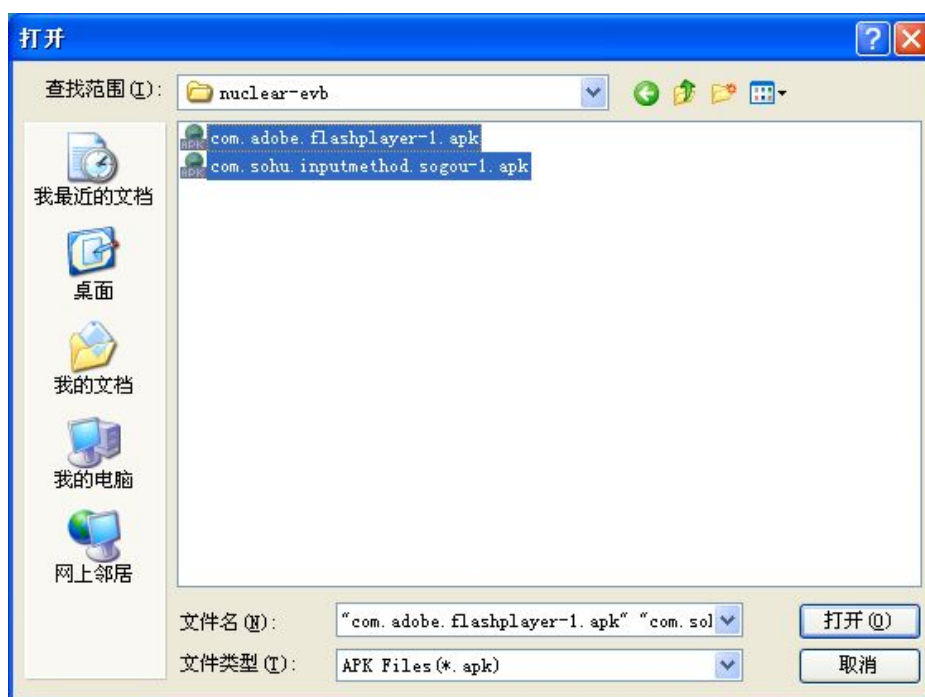


图 3.3.6

安装进程如图 3.3.7 所示：





图 3.3.7

如果中途需要终端操作，点击取消按钮即可。



4)重启设备。当智能设备卡顿无法响应操作时，可以通过点击按钮 **重启设备** 来重启设备。



5)恢复模式。点击按钮 **恢复模式** 可以将设备切换至 recovery 模式下。如果设备不支持切换至 recovery 模式，那么设备将在重启之后直接进入 Android 模式，无任何不良影响。

## 3.4 新闻页面模块

新闻页面模块通过连接至 Internet，使得用户可以浏览 AllWinner 全志公司最新的资讯和业界的新闻。界面如图 3.4.1 所示：



图 3.4.1